



sãm

2024

ÅRSREDOVISNING

INNEHÅLL

Ordförande Tobias Pettersson om året som gått	3
Förbundsdirektören har ordet	4
Om SÅM	6
Bakgrund	6
Uppdrag	6
Organisation	6
Ekonomi och budget	7
Finansiella mål	8
Verksamhetsmål och måluppfyllelse	8
Förvaltningsberättelse	11
Väsentliga händelser under året	11
Personalredovisning	16
Borgensåtagande och lån	17
Periodens resultat	17
God ekonomisk hushållning och balanskravet	18
Finansiell information	19
Resultaträkning	19
Balansräkning	19
Kassaflöde	20
Notförklaringar	21
Investeringsredovisning	24
Redovisningsprinciper	25
Förbundsdirektionens godkännande	26

ORDFÖRANDE OM ÅRET SOM GÅTT

Det gångna året har varit ett år fyllt av både utmaningar och möjligheter för SÅM – Samverkan Återvinning Miljö. Som ordförande har jag under de senaste åren haft förmånen att leda direktionens arbete med ett tydligt fokus på att förenkla och effektivisera processerna inom återvinning och avfallshantering. Målet har varit att skapa hållbara och praktiska lösningar för våra invånare. Under året har vi sett hur ny lagstiftning inom avfallsområdet haft en betydande inverkan på vår verksamhet. De skärpta kraven och förändrade reglerna har inneburit att vi har behövt anpassa våra arbetssätt och säkerställa att våra lösningar är i linje med de nya lagkraven. För oss har det varit avgörande att inte bara följa dessa regler utan också att implementera dem på ett sätt som gör det enkelt för våra invånare att förstå och tillämpa dem.

Ett exempel på detta är det nya lagkravet om insamling av textil. Detta är en förändring som innebär både utmaningar och stora möjligheter för miljön. Genom att samarbeta med andra aktörer har vi strukturerade insamlingssystem som ska bidra till att minska avfallsmängden och främja återanvändning och återvinning. SÅM har aktivt arbetat för att implementera dessa förändringar på ett smidigt och effektivt sätt, alltid med invånarnas bästa i fokus.

Under året har vi fortsatt att prioritera enkelhet i alla led av vår verksamhet – från processer till kommunikation. För att uppnå långsiktigt hållbara lösningar krävs det att vi skapar förutsättningar som gör det lätt för alla aktörer att förstå och genomföra de förändringar som krävs. Vårt arbete har därför handlat om att hitta praktiska och effektiva sätt att möta lagstiftningens krav utan att göra det mer komplicerat än nödvändigt. Genom att erbjuda konkreta lösningar som både sparar tid och resurser för våra invånare kan vi säkerställa en hållbar och välfungerande avfallshantering.

SÅM har även tagit viktiga steg i utvecklingen av våra återvinningscentraler samt övertagit ansvaret för återvinningsstationerna. Genom en kombination av flexibilitet och samverkan har vi kunnat stärka och förbättra återvinningen i våra kommuner. Vi vet att välfungerande och tillgängliga återvinningscentraler är en nyckelfaktor för att öka återvinningen och minska

miljöpåverkan. Det är därför glädjande att se de framsteg vi gjort och det engagemang som genomsyrat vårt arbete.

Vårt medlemskap i branschorganisationen Avfall Sverige har också varit en viktig del av vårt arbete under året. Genom att vara en del av detta nätverk har vi haft möjlighet att ta del av kunskap, erfarenheter och strategier från andra aktörer inom branschen, vilket har stärkt vårt arbete och bidragit till att vi kan ligga i framkant i utvecklingen.

Jag är stolt över de framsteg vi har gjort, inte minst för att vi framgångsrikt och med en bred majoritet snart välkomnar Hylte kommun in i samverkan. Det är ett bevis på att vårt arbetssätt och vår samarbetsmodell fungerar och skapar mervärde. Jag ser fram emot att fortsätta vårt viktiga arbete tillsammans med våra medlemmar och samarbetspartners. För SÅM handlar det alltid om att hitta den bästa vägen framåt – för både miljön och för våra invånare.

Jag vill rikta ett stort tack till alla engagerade medarbetare, samarbetspartners och invånare som har bidragit till vår framgång under det gångna året. Med fortsatt samverkan och en lösningsorienterad inställning är jag övertygad om att vi kan möta framtidens utmaningar och skapa en ännu mer hållbar och effektiv återvinning. Tillsammans gör vi skillnad.



Foto: Pressbild

Tobias Pettersson,

Ordförande SÅM Förbundsdirktion, 2023-2024

FÖRBUNDSDirektÖREN HAR ORDET

2024 har varit ett mycket givande år för SÅM. Vår avfallssamverkan inom GGVV-kommunerna är en framgång som nu återbetalar sig. Stordriftsfördelarna har bidragit till en starkare organisation och beslutet att införa FNI genom fyrfackskärl togs i helt rätt tid. Vi har nu ett ordentligt försprång när lagkravet kommer att alla kommuner till senast 1 januari 2027 måste införa liknande FNI-system som vårt.

Upphandlingen av FNI-entreprenaden genomfördes i en tid då god konkurrens resulterade i bra priser. Tack vare detta så har SÅM en jämförelsevis låg FNI-avgift. Till 2024 ökade dessutom den ekonomiska ersättningen från producenterna ordentligt vilket medför att avgiften för småhusen inte behövt höjas under 2024 eller behöver höjas 2025. Vårt utsorterade material är också mer eftertraktat än någonsin vilket medför högre ersättningar och låga behandlingsavgifter. Totalt sett skapar detta en mycket bra ekonomisk utveckling för förbundet. Det positiva utfallet om drygt 11 miljoner kronor för 2024 motsvarar i princip den prognos som togs fram i delårsredovisningen för perioden januari till augusti. Utfallet stärker vår övertygelse om att GGVV-kommunerna genom SÅM har valt helt rätt väg.

I och med att SÅM bedriver en monopolstyrd verksamhet som ska bedrivas enligt självkostnadsprincipen så innebär ett ekonomiskt överskott en skuld till taxekollektivet. Det är nu vårt uppdrag att förvalta detta överskott på bästa sätt för

att motverka framtida avgiftsökningar. Utredning pågår kring hur överskottet bör hanteras så att det kommer GGVV-kommunernas invånare bäst till gagn.

ORGANISATIONsutveckling

SÅM:s verksamhet har vuxit snabbt och vi arbetar aktivt med verksamhetsutveckling för att stärka organisationen. Under 2024 har SÅM anställt en egen ekonomistället för att köpa in tjänsten från Vaggeryds kommun. En närvarande ekonom med god förståelse för verksamheten kommer medföra ännu bättre förutsättningar kring budgetering, redovisning, upphandling och långsiktig ekonomisk styrning. Organisationen har även utökats med en ny verksamhetsgren för utvecklingsfrågor. Förändringen innebär ytterligare ett steg framåt i arbetet med att skapa bättre samordning och tydligare styrning av driftverksamheternas utvecklingsarbete. Hädanefter kommer driftverksamheterna, genom ledningsgruppen, internt beställa utredningar, uppdrag och projekt från utvecklingsgruppen.

EN BRANSCH I FÖRÄNDRING

2024 har varit ett händelserikt år för SÅM. Flera nya lagkrav har trätt ikraft vilket har medfört förändringar i verksamheten. SÅM har nu tagit över alla de obemannade återvinningsstationerna som tidigare sköttes av FTI. Övertagandet har gått smidigt och driften av stationerna fungerar bättre än tidigare. Under hösten förbereddes organisationen även på

lagkravet kring insamling av textilavfall. Vi har valt att fortsätta textilinsamlingen genom samarbetsavtal med väletablerade hjälporganisationer. Tillsammans med dem löser vi insamlingen kostnadseffektivt och med ett tydligt fokus på miljö och social hållbarhet.

Utvecklingsarbetet har under året även lett till att både Hillerstorp och Smålandsstenar har fått nyrenoverade och större återvinningscentraler. Denna förändring och utveckling är uppskattad av kommuninvånarna i de två orterna.

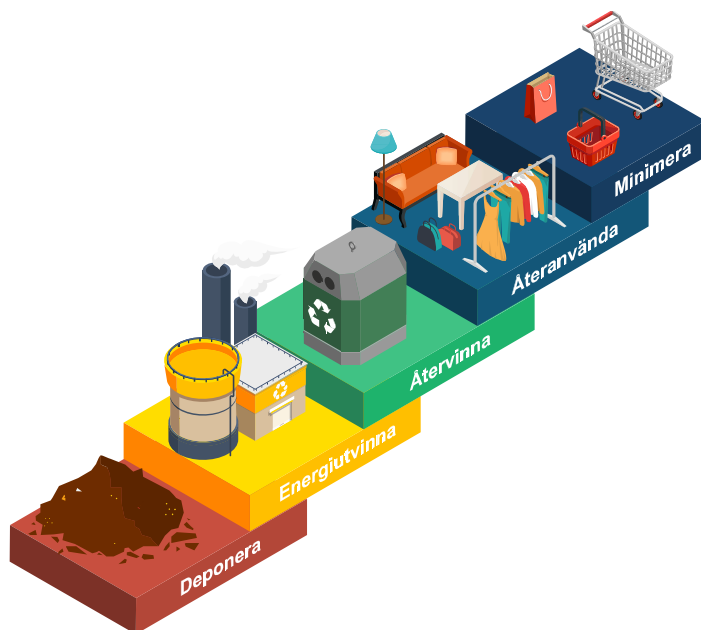
FÖRBUNDET UTÖKAS

Under slutet av 2024 beslutade GGVV-kommunerna att välkomna Hylte kommun in i förbundet. Hyltes inträde är planerat till 2026. SÅM som organisation ser positivt på möjligheten att växa tillsammans med Hylte. Fler kommuner i förbundet innebär ytterligare stordriftsfördelar. Av erfarenhet vet vi till exempel att större volymer generellt sett ger lägre priser vid upphandling. Vi är övertygade om att vi blir starkare tillsammans!



Jonatan Rosenquist,
Förbundsdirektör SÅM

OM SÅM



BAKGRUND

SÅM tog över det kommunala ansvaret för insamling och hantering av hushållsavfall den 1 januari 2018. SÅM står för Samverkan Återvinning Miljö, och är ett kommunalförbund som gemensamt bildats av Gislaved, Gnosjö, Vaggeryd och Värnamo kommuner.

UPPDRAG

SÅM:s uppdrag är att ansvara för sophämtning, slamtömning, materialbehandling, gröntippar och återvinningscentraler i Gislaved, Gnosjö, Vaggeryd och Värnamo kommuner. Vi tror på en hållbar framtid och att vi tillsammans kan göra skillnad. Vi vill öka servicegraden till våra abonnenter, bidra till en långsiktigt hållbar utveckling, samt förbättra förutsättningarna för att ta vår region högre upp i den så kallade avfallstrappan, mot mer förebyggande, återanvändning och återvinning. Vi arbetar strategiskt och målinriktat för att minska avfallet i vår region. Det avfall som ändå uppstår vill vi i så stor utsträckning som möjligt återanvända eller återvinna för att på så sätt bidra till en framtid som håller länge.

ORGANISATION

SÅM är ett kommunalförbund, vilket kan beskrivas som en kommun i miniformat. Vårt högsta beslutande organ är direktion, som består av två ledamöter och två ersättare utsedda av respektive kommuns kommunfullmäktige. Direktionens ledamöter och

ersättare väljs på fyra år räknat från och med den 1 januari året efter ordinarie val till fullmäktige ägt rum.

Direktionen väljer för varje mandatperiod bland sina ledamöter ordförande och vice ordförande med två års uppdrag. Uppdraget som ordförande respektive vice ordförande cirkulerar mellan medlemskommunernas ledamöter. Direktionen beslutar om förbundets större inriktningsfrågor (vad), medan tjänsteorganisationen utför uppdragen (hur). Direktionen utser även en förbundsdirektör som verkställande tjänsteman.

Ordinarie ledamöter i SÅM:s direktion under gällande mandatperiod är:

Ordförande:

Tobias Pettersson (M), Värnamo kommun
(t. o.m. 2024-12-31)

Marie Johansson (S), Gislaveds kommun
(fr. o.m. 2025-01-01)

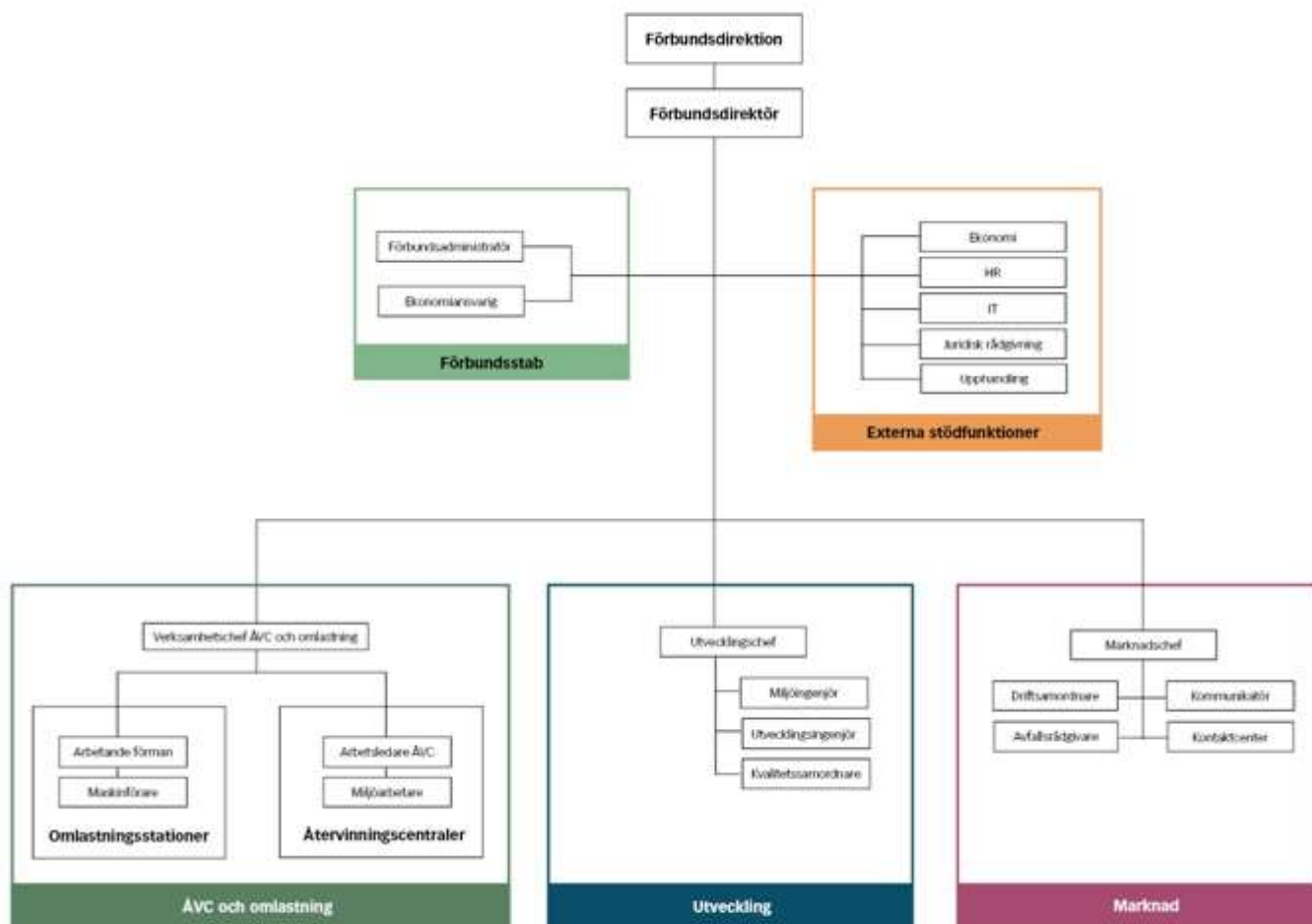
Vice ordförande:


Marie Johansson (S), Gislaveds kommun
(t. o.m. 2024-12-31)

Kristine Hästmark (M), Gnosjö kommun
(fr. o.m. 2025-01-01)

Ordinarie ledamöter:

Kjell Örtlund (MiG), Gislaveds kommun
Tobias Pettersson (M), Värnamo kommun
Camilla Karlsson (S), Gnosjö kommun
Gert Jonsson (M) Vaggeryds kommun
Klas Gustavsson (EMP), Vaggeryds kommun
Anetté Myrvold (S), Värnamo kommun



 SÅM har idag totalt 31 tillsvidareanställda, varav 14 är stationerade på kontoret i Skillingaryd och 17 är verksamma på de åtta återvinningscentraler som är placerade ute i de olika kommunerna. Utöver tillsvidareanställda tillkommer även visstids- och timanställda. Vissa tjänster inom ekonomi, upphandling, IT och personal köps in av Vaggeryds kommun.

EKONOMI OCH BUDGET

SÅM är en egen organisation i form av ett kommunalförbund. Den kommunägda mark som används för verksamheten i form av återvinningscentraler, gröntippar och omlastningsstationer arrenderas av SÅM.

Varje kommun har tecknat borgen för SÅM:s lån fördelat utifrån befolkningensmängd. Gislaveds kommun uppbär 33 % av förbundets totala gemensamma kostnader,

Gnosjö kommun 11 %, Vaggeryds kommun 17 % och Värnamo kommun 39 %.

Kommunalförbundet finansieras genom renhållningstaxan och har en egen budget som under en treårsperiod förväntas generera ett nollresultat. Verksamhetsbudget för 2024 samt investeringsplan gällande 2024-2026 finns upprättad. Förbundets budgetprocess är uppdelad i helår och tertial.

FINANSIELLA MÅL

Förbundsdirektionen har beslutat

- att förbundet ska bedriva sin verksamhet enligt självkostnadsprincipen som finns redovisad i Kommunallag 2017:725, 2 kap 6§, samt enligt Miljöbalken 1998:808, 27 kap. 5§ som anger att renhållningsavgiften skall bestämmas till högst det belopp som behövs för att täcka nödvändiga kostnader.
- att resultatet skall balanseras mot ett nollresultat över en tidsperiod om tre år.

MÅLUPPFYLLELSE FINANSIELLA MÅL

Årsbokslutet för 2024 ger ett överskott på 11,2 miljoner. Prognosen för 2024 sattes i delårsbokslutet till 12 miljoner och utfallet följer således prognosen väl. Överskottet beror framförallt på högre ersättning från förpackningsproducenterna än förväntat. Naturvårdsverket reviderade beräkningsmallen och ersättningsnivån till kommunerna under december 2023 vilket var till fördel för SÅM, revideringen skedde således efter det att budgeten för 2024 antogs.

SÅM har för avsikt att återbetala del av överskottet till avgiftskollektivet inom snar framtid, för att närma sig det finansiella målet. Det ackumulerade resultatet från tidigare år förs ihop med årets resultat vilket gör att skulden till avgiftskollektivet är i överkant.

Självkostnadsprincipen innefattar ett förbud mot att eventuellt överskott överförs från en verksamhet till en annan, eftersom kommunens medlemmar i ett sådant fall nödgas stödja den kommunala verksamheten två gånger; dels genom att betala den sedvanliga kommunalskatten, dels genom att betala högre avgifter än vad som egentligen är rättmätigt. Detta fenomen har i rättspraxis kallats för "olaga särbeskattnings".

SÅM har bara en verksamhet och det är renhållnings-uppdraget för våra fyra medlemskommuner varför det inte finns någon risk att eventuellt överskott överförs till någon annan verksamhet. Verksamheten finansieras enbart via avfallstaxan och överskottet kommer istället att användas för att amortera på våra lån, hålla nere taxeökningar samt utöka servicen till medborgarna inom våra medlemskommuners område.

VERKSAMHETSMÅL OCH MÅLUPPFYLLELSE

AVFALLSPLAN OCH VERKSAMHETSPLAN

Vid årets början trädde en ny avfallsplan för år 2024-2030 i kraft i samtliga GGVV-kommuner. Planen omfattar sex gemensamma målområden; Förebygga avfall, Öka återanvändningen, Välfungerande återvinning, Minska avfallets farlighet, Människan i fokus och Minska nedskräpningen. Varje målområde specificeras genom strategier och innehåller vart och ett specifika mål för kommunerna respektive SÅM samt förslag på åtgärder.

Med utgångspunkt i den långa planperioden och att omvärldsförutsättningarna är i ständig förändring, innehåller avfallsplan 2024-2030 inga definitiva åtgärder. SÅM och kommunerna utarbetar istället konkreta sådana i sin årliga verksamhetsplanering. I början av året tog SÅM fram ett förslag till verksamhetsplan för 2024 med ett flertal åtgärder kopplade till målsättningarna i avfallsplanen.

För möjlighet till löpande uppföljning av måluppfyllelse under planperioden, har SÅM delat upp målen under respektive målområde till etappmål.

MÄTMETODER

SÅM har tre mätmetoder för uppföljning av avfallsplanens mål; kundundersökningen Svensk Avfallshantering som genomförs vartannat år, en plockanalys för att undersöka avfallsets sammansättning genom stickprov från hushållen och som även denna genomförs vartannat år, samt årlig statistik över insamlade avfallsmängder. För mer information gällande mätmetoderna, hänvisas till Avfallsplanens bilaga Mätmetoder.

Kundundersökningen genomfördes under hösten 2024 medan en plockanalys är upphandlad och planerad att genomföras våren 2025. Statistiken över årets insamlade avfallsmängder är fullständig först längre fram under senvintern 2025, varpå osäkerhet kring resultaten finns. Vid tidpunkten för årsrapporten finns därför inte samtlig mätdata att tillgå, vilket hindrar måluppföljning av samtliga etappmål. I rapporten redogörs för etappmålen utifrån förutsättningar som finns just nu.

I enlighet med den beslutade planen för uppföljning av Avfallsplanen under planperioden, kommer en fördjupad delavstämning kring måluppfyllelse att genomföras under år 2025.

Målområde 1: Förebygga avfall
Mål 1: Den totala mängden kommunalt avfall ska minska till 369 kg per invånare och år.
Basvärde: 421 kg /invånare/år (2021)
Mätmetod: Statistik Avfall Web
Etappmål 2024: 414 kg/invånare/år
Resultat etappmål: 362 kg /invånare/år. Årets etappmål är uppnått, vi är på rätt väg att uppnå avfallsplanens mål under planperioden. Resultatet ska dock ses som preliminärt, osäkerhet finns i nuläget.

Målområde 1: Förebygga avfall
Mål 2: Andelen onödigt matavfall i matavfallsfraktionen från hushåll ska minska till under 5 %.
Basvärde: 16,34 % (2022)
Mätmetod: Plockanalys
Etappmål 2024: 15 %
Resultat etappmål: En plockanalys planeras till våren 2025 och en uppföljning av etappmålet kan därmed göras först därefter.

Målområde 1: Förebygga avfall
Mål 3: Andelen invånare som vill ändra levnadssätt för att minimera avfallsmängderna i sitt hushåll ska öka till 70 %
Basvärde: 51 % (2022)
Mätmetod: Kundundersökning
Etappmål 2024: 54 %
Resultat etappmål: 42 %. Resultatet innebär att vi riskerar att inte uppnå avfallsplanens mål under planperioden.

Målområde 2: Öka återanvändningen
Mål 1: Andelen invånare som styr sin konsumtion mot ökad återanvändning ska öka till 70 %.
Basvärde: 52 % (2022)
Mätmetod: Kundundersökning
Etappmål 2024: 55 %
Resultat etappmål: 48 %. Resultatet innebär att vi riskerar att inte uppnå avfallsplanens mål under planperioden.

Målområde 2: Öka återanvändningen
Mål 2: Andelen invånare som vill köpa begagnade produkter ska öka till 70 %
Basvärde: 48 % (2022)
Mätmetod: Kundundersökning
Etappmål 2024: 51 %
Resultat etappmål: 49 %. Resultatet innebär att vi riskerar att inte uppnå avfallsplanens mål under planperioden.

Målområde 2: Öka återanvändningen
Mål 3: Mängden grovavfall ska minska till 127 kg per invånare och år.
Basvärde: 122 kg/invånare/år (2021) Reviderat 2025 till 169 kg/invånare p.g.a. felaktig uträkning när avfallsplanen gjordes.
Mätmetod: Statistik Avfall Web
Etappmål 2024: 163 kg /invånare/år
Resultat etappmål: 133 kg /invånare/år. Resultatet innebär att årets etappmål är uppnått och att vi är på rätt väg att uppnå avfallsplanens mål under planperioden. Resultatet ska dock ses som preliminärt, osäkerhet finns i nuläget.

Målområde 3: Välfungerande återvinning
Mål 1: Mängden textil i restavfallet ska minska till under 1 %.
Basvärde: 4,4 % resp. 1,9 % (2022)
Mätmetod: Plockanalys
Etappmål 2024: 3,9 % resp. 1,8 %
Resultat etappmål: En plockanalys planeras till våren 2025 och en uppföljning av etappmålet kan därmed göras först därefter.

Målområde 3: Välfungerande återvinning
Mål 2: Mängden avfall som går till deponi ska minska till 5 kg per invånare och år
Basvärde: 20,61 kg/invånare/år (2021)
Mätmetod: Statistik Avfall Web
Etappmål 2024: 18 kg/invånare/år
Resultat etappmål: 13,58 kg/invånare/år. Resultatet innebär att årets etappmål är uppnått och att vi är på rätt väg att uppnå avfallsplanens mål under planperioden. Resultatet ska dock ses som preliminärt, osäkerhet finns i nuläget.

Målområde 3: Välfungerande återvinning
Mål 3: Mängden avfall som lämnas till förbränning ska minska till 195 kg per invånare och år.
Basvärde: 278,75 kg/invånare/år (2021)
Mätmetod: Statistik Avfall Web
Etappmål 2024: 267 kg/invånare/år
Resultat etappmål: 215,25 kg/invånare/år. Resultatet innebär att årets etappmål är uppnått och att vi är på rätt väg att uppnå avfallsplanens mål under planperioden. Resultatet ska dock ses som preliminärt, osäkerhet finns i nuläget.

Målnråde 4: Minska avfallets farlighet
Mål 1: Andelen invånare som är nöjda med informationen om hur man ska sortera hushålls farliga avfall ska öka till 90 %.
Basvärde: 71 % (2022)
Mätmetod: Kundundersökning
Etappmål 2024: 74 %
Resultat etappmål: 69 %. Resultatet innebär att vi riskerar att inte uppnå avfallsplanens mål under planperioden.

Målnråde 4: Minska avfallets farlighet
Mål 2: Andelen invånare som tycker det är enkelt att lämna sitt farliga avfall ska öka till 90 %.
Basvärde: 80 % (2022)
Mätmetod: Kundundersökning
Etappmål 2024: 81 %
Resultat etappmål: 76 %. Resultatet innebär att vi riskerar att inte uppnå avfallsplanens mål under planperioden.

Målnråde 4: Minska avfallets farlighet
Mål 3: Inget farligt avfall ska förekomma i material till energiåtervinning.
Basvärde: 0,01 kg/hushåll/vecka (2022)
Mätmetod: Plockanalys
Etappmål 2024: 0,0086 kg/hushåll/vecka
Resultat etappmål: En plockanalys planeras till våren 2025 och en uppföljning av etappmålet kan därmed göras först därefter.

Målnråde 5: Människan i fokus
Mål 1: Andelen invånare som är nöjda med leverantören av tjänster för avfallshantering ska öka till 90 %.
Basvärde: 85 % (2022)
Mätmetod: Kundundersökning
Etappmål 2024: 86 %
Resultat etappmål: 83 %. Resultatet innebär att vi riskerar att inte uppnå avfallsplanens mål under planperioden.

Målnråde 5: Människan i fokus
Mål 2: Andelen invånare som tycker det är enkelt att lämna grovavfall ska öka till 90 %.
Basvärde: 83 % (2022)
Mätmetod: Kundundersökning
Etappmål 2024: 84 %
Resultat etappmål: 78 %. Resultatet innebär att vi riskerar att inte uppnå avfallsplanens mål under planperioden.

Målnråde 5: Människan i fokus
Mål 3: Andelen invånare som är nöjda med öppettiderna på återvinningscentralen ska öka till 85 %.
Basvärde: 73 % (2022)
Mätmetod: Kundundersökning
Etappmål 2024: 75 %
Resultat etappmål: 66 %. Resultatet innebär att vi riskerar att inte uppnå avfallsplanens mål under planperioden.

Målnråde 5: Människan i fokus
Mål 4: Andelen invånare som är nöjda med hur hämtningen av hushållsavfall (i behållare) från sin fastighet sköts ska öka till 92 %.
Basvärde: 88 % (2022)
Mätmetod: Kundundersökning
Etappmål 2024: 89 %
Resultat etappmål: 88 %. Resultatet innebär att vi riskerar att inte uppnå avfallsplanens mål under planperioden.

Målnråde 6: Minska nedskräpningen
Mål 4: Nedskräpningen ska minska. Andelen invånare som upplever att nedskräpningen är ett problem ska minska till under 25 %.
Basvärde: 42 %
Mätmetod: Kundundersökning
Etappmål 2024: 40 %
Resultat etappmål: 38 %. Resultatet innebär att årets etappmål är uppnått och att vi är på rätt väg att uppnå avfallsplanens mål under planperioden.



Under året har projekt av både större och mindre karaktär initierats på ett flertal av SÅM:s återvinningscentraler. På bilden en vy från Hillerstorps återvinningscentral som har fått en dygnet runt-öppen yta för grönavfall samt förpackningar. Därutöver har anläggningen utökats med cirka 1 000 kvm asfalterad yta.

FÖRVALTNINGSBERÄTTELSE

VÄSENTLIGA HÄNDELSER UNDER ÅRET

HYLTE KOMMUN

Under hösten inkom kommunfullmäktige i Hylte kommun med en formell ansökan om att inträda som medlemskommun i SÅM. Vid en inkommen ansökan säger SÅM:s förbundsordning att direktionen ska yttra sig och därefter överlämna ärendet till respektive medlemskommuns fullmäktige för beslut. Ny medlem har antagits när samtliga medlemmars fullmäktige bifallit ansökan och en ny förbundsordning fastställts.

Redan från bildandet av SÅM har en öppenhet funnits kring att välkomna ytterligare medlemskommuner. Till grund ligger övertygelsen att mindre kommuner blir starkare genom samverkan, att detta möjliggör en högre servicenivå för kommuninvånarna samt att miljönyttan i avfallshanteringen förbättras. Direktionen beslöt i sitt yttrande att bejaka Hylte kommuns ansökan och efter beslut i respektive kommunfullmäktige under senhösten stod det klart innan årsskiftet att Hylte kommun kommer att bli förbundets femte kommun från och med 1 januari 2026. Med inträdet av Hylte kommun


förstärks den positiva effekten av kommunal samverkan i avfallsfrågor ytterligare. Kommunen är även geografiskt fördelaktigt belägen i förhållande till SÅM:s övriga medlemskommuner.

OBLIGATORISK UTSORTERING AV BIOAVFALL

Sedan 1 januari 2024 är det obligatoriskt för såväl hushåll som verksamheter att sortera ut sitt matavfall, så kallat biologiskt nedbrytbart köks- eller livsmedelsavfall. Lagändringen grundas på ett EU-krav som säger att mat- och restavfall inte längre får blandas utan måste samlas in enskilt.


Hos småhus slutförde SÅM införandet av separat matavfallsutsortering redan hösten 2023 då abonnemanget FNI blev obligatoriskt för samtliga småhus. Gällande flerbostadshus hade knappt 90 % av fastigheterna inom medlemskommunerna infört matavfallsutsortering i separata kärl vid ingången av detta år, arbetet med att ansluta resterande fastighetsbestånd sker löpande varefter fastighetsägaren kontakter SÅM. Samtliga fastighetsägare i SÅM:s verksamhetsregister har informerats om det gällande utsorteringskravet. Även verksamheter som genererar kommunalt avfall omfattas



 1 januari 2024 fick Sveriges kommuner det operativa ansvaret för förpackningsinsamling från hushåll och samlokaliserade verksamheter som har valt kommunal hämtning.

av kravet på separat utsortering av matavfall och har löpande anslutits till insamling efter kontakt med SÅM.

AUKTORISATIONSUPPHANDLING FÖR INSAMLING AV FETT

I lagkravet på separat utsortering av bioavfall ingår även utsortering av flytande ätligt fett. I och med det kommunala insamlingsansvaret får endast SÅM eller av SÅM godkända entreprenörer hantera insamlingen. För insamling av uppsamlat stekfett, frityroljor med mera från restauranger och storkök har SÅM valt att göra en auktorisationsupphandling, där godkända entreprenörer sedan årsskiftet sköter insamlingen i behållare eller fat och därefter fakturerar kunden. Fettavskiljare som är kopplade till avloppet inom restaurangverksamhet, storkök etc. töms däremot inom befintlig upphandlad slamentreprenad. För ätligt flytande fett från hushåll är grundprincipen att detta ska samlas upp i flaska eller annan behållare och lämnas på en återvinningscentral. För de fall boende har svårt att ta sig till en återvinningscentral, har SÅM dock valt att tillåta att en mindre mängd flytande fett (maximalt 1-2 dl) samlas upp i en tom gräddförpackning eller liknande och läggs väl försluten i restavfallet. Små mängder fett ska torkas upp med hushållspapper och läggas i papperspåsen för matavfall. För att underlätta hushållens utsortering av flytande ätligt fett har miljötrattar köpts in och delats ut tillsammans med information på olika publika event där SÅM medverkat. Trattarna finns även att hämta på  [Bk7GVes3ke-HJNGNejn1I](#)

återvinningscentraler och hos kontaktcenter. Fett från annan typ verksamhet, t.ex. tillverkningsindustri, är inte kommunalt avfall och faller således inte under SÅM:s insamlingsansvar.

KOMMUNALT INSAMLINGSANSVAR FÖRPACKNINGAR

Från och med 1 januari 2024 har kommunerna även det operativa ansvaret för insamling av förpackningar från hushåll. Senast 1 januari 2027 ska alla hushåll i Sverige, oavsett boendeform, ha fastighetsnära insamling i separata fraktioner av pappersförpackningar, plastförpackningar, förpackningar av ofärgat- respektive färgat glas samt metallförpackningar. För småhus i GGVV-kommunerna är den fastighetsnära förpackningsinsamlingen fullt utbyggd genom abonnemanget FNI, medan ett införande hos flerbostadshus kommer att ske successivt under åren 2025-2026. Under sommaren genomfördes en upphandling av entreprenör för insamling av förpackningar från flerbostadshus. Upphandlingen vanns av den entreprenör som redan idag sköter avfallsinsamlingen från kärl åt SÅM. Avtalsstart för insamlingsentreprenanden blir 1 september 2025.

AUKTORISATION FÖRPACKNINGSINSAMLING HOS FLERBOSTADSHUS

På motsvarande sätt som för bioavfall, innebär det kommunala insamlingsansvaret för förpackningar att endast entreprenörer som är godkända av SÅM har rätt att samla in förpackningar sedan årsskiftet. Då många flerbostadshus sedan tidigare infört fastighetsnära förpackningsinsamling via privat entreprenör, har SÅM genomfört en auktorisationsupphandling, där de entreprenörer som uppfyller ställda krav har rätt att fortsätta utföra förpackningsinsamling under året. Under denna tid har fastighetsägare till flerbostadshus även möjlighet att ansöka om ersättning från SÅM. För att kunna beviljas ersättning måste fastigheten ha separat utsortering av en eller flera av de förpackningsslag som omfattas av kommande lagkrav, dvs. pappersförpackningar, plastförpackningar, ofärgade respektive färgade glasförpackningar och metallförpackningar. Ersättning utgår per förpackningsslag och baseras på antalet lägenheter. Totalt har 17 fastighetsägare i Gislaved, Gnosjö och Värnamo kommuner ansökt och beviljats ersättning för sammantaget 120 anläggningar. Auktoristationen upphör när insamlingen övergår i egen upphandlad regi.

ÖVERTAGANDE AV OBEMANNADE ÅTERVINNINGSSTATIONER, ÅVS:ER

I samband med årsskiftet övertog SÅM även ansvaret för driften av de obemannade återvinningsstationer som tidigare sköts av förpackningsproducenterna (FTI). Till antalet är detta 51 stationer fördelade över de fyra medlemskommunerna. I samband med årsskiftet skyltades alla återvinningsstationer om och under sommaren påbörjades tvätt och omdekalering av behållarna med nya och tydligare dekaler.

Övergången till SÅM från producenterna har generellt varit friktionsfri, vilket till stor del kan förklaras av att tömning och städning efter genomförd upphandling, ombesörjs av samma entreprenörer som tidigare skötte uppdraget åt FTI. Allmänheten har även möjlighet att anmäla eventuella behov av extra städning eller tömning via kommunernas gemensamma nationella digitala plattform www.sopor.nu. Ett fåtal felanmälningar kommer även in till SÅM:s kontaktcenter via e-post eller telefon.

PROJEKT PÅ ÅTERVINNINGSCENTRALER

Under året har projekt av både större och mindre karaktär initierats på ett flertal av SÅM:s återvinningscentraler. På Värnamo återvinningscentral har dagvattenledningarna renoverats, nya ÅVS-behållare för förpackningar har ställts upp och ett väderskydd

elektronikavfall respektive nya Ge och Ta containrar har installerats. En större byggretur har dessutom skapats. Även mottagningsplatsen för farligt avfall har förändrats med bättre väderskydd och en säkrare inlämning för besökare. Likaså har säkerheten vid avlämningsplatsen för kyl/frys samt sten/betong förbättrats genom avgränsningar med betongfundament. Slutligen har ett lagertält för kärl och material samt en ny personalmodul tillkommit vid omlastningsstationen.

I Gislaved har en större ombyggnation av anläggningen projekteras. Vid ombyggnationen kommer en ändring av trafikflödet på anläggningen att genomföras så att tung lastbilstrafik separeras från besökarna, och en viss ombyggnad av ytor och materialfickor kommer att ske för att förbättra anläggningens funktion. Arbetet kommer som tidigast att påbörjas under 2025.

På Gnosjö återvinningscentral har en projektering och upphandling genomförts för om- och tillbyggnad som bland annat omfattar en ny personalmodul, en utökning av anläggningens asfalterade ytor samt bättre och säkrare inlämningsplats för elektronik och farligt avfall. Det ska också skapas ett för besökarna förbättrat återbruk.

Den projekterade om- och tillbyggnationen av Hillerstorps återvinningscentral har genomförts under hösten. Arbetet har omfattat anläggandet av en dygnet runt-öppen yta för grönavfall och förpackningar samt att anläggningen utökats med cirka 1 000 kvm asfalterad yta. Förändringarna har gett ett bättre trafikflöde och en säkrare hantering för våra besökare av till exempel farligt avfall. Även återbruksverksamheten på anläggningen har förbättrats.

Slutligen har en renovering av Smålandsstenar återvinningscentral genomförts vilket har omfattat en förbättring av dagvattenhanteringen, lagning av betongfundament, toppning av asfalten samt en mindre utökning av den hårdgjorda ytan.

TEST AV NYTT BETALSYSTEM FÖR FÖRETAG OCH VERKSAMHETER

Under sommarmånaderna testades ett digitalt betalsystem på Gislaveds återvinningscentral. Syftet var att undersöka om ett sådant eller liknande betalsystem skulle kunna ersätta de företagskort som används idag för besök på anläggningarna av företag och verksamheter. Det testade systemet fungerar genom monterade kameror som fotograferar det inpasserande fordonets registreringsskyltar och därefter kör det identifierade registreringsnumret mot ett fordonsregister. Företagsregistrerade fordon sorteras ut av systemet för att därefter kunna

Motsvarande tekniska lösningar finns idag på vissa återvinningscentraler i andra svenska kommuner. Det nu testade danska betalsystemet är dock nytt och SÅM är en av de första verksamheterna i landet att testa det.

KOMPETENSUTVECKLING

SÅM arbetar kontinuerligt med kompetensutveckling inom verksamheten. För medarbetare på kontoret har kompetenshöjande insatser under året inneburit avfallsjuridik, systemkunskap och digital tillgänglighet. Samtliga medarbetare inom organisationen har även slutfört den obligatoriska digitala nano-utbildningen inom informationssäkerhet som påbörjades under 2023. Under sensommaren genomfördes en grundläggande brandskyddsutbildning genom räddningstjänsten för alla anställda och under senhösten en två dagar lång utbildning kring kundrelationer och kundbemötande.

UTREDNING AV KONTORSLOKALER

SÅM hyr idag en kontorslokal i centrala Skillingaryd för den administrativa delen av verksamheten och har så gjort sedan förbundets bildande 2018. Sedan bildandet har dock verksamhetens ansvar utökats och fler anställda har tillkommit, vilket gör att kontorslokalen idag har för liten area i relation till antalet medarbetare. Under våren genomfördes en utredning av de långsiktiga lokalbehoven och beslut fattades om en tillfällig lösning. Från och med senhösten hyr SÅM en ytterligare kontorslokal i centrala Skillingaryd, där utvecklingsavdelningen och verksamhetschefen för ÅVC och omlastning nu har sina kontor. En uppdelning av medarbetarna är dock inte långsiktigt önskvärd och på sikt ser SÅM behov av en större gemensam kontorslokal. I förbundsordningen regleras att verksamheten ska ha sitt säte i Vaggeryds kommun vilket gör att en ny kontorslokal behöver vara belägen där.

KOMMUNIKATION

Då avfallshantering är en kommunal samhällstjänst som berör alla invånare, är kommunikationsarbetet en viktig del av SÅM:s löpande verksamhet. I grunden utgår det kommunikativa uppdraget från ett lagstadgat informationsansvar som åligger verksamheten. SÅM arbetar även för att förflytta GGVV-regionen uppför den s.k. avfallstrappan och en betydande del av kommunikationsarbetet syftar därför till att påverka konsumtionsmönster och åstadkomma beteendeförändringar i riktning mot ett miljömässigt mer hållbart levnadssätt. Under detta och kommande år sker även ett flertal lagändringar kopplat till avfallshantering vilka påverkar kommuninvånarna

och ett proaktivt kommunikationsarbete är därför viktigt. För att tillgodose de kommunikationsbehov som finns kommunicerar SÅM löpande i olika kanaler; såväl digitalt som analogt via trycksaker och personliga möten. I mitten av sommaren delades ett postalt sommarutskick ut till alla hushåll med bland annat information om utsorteringskavet gällande flytande ätligt fett, statistik över insamlade avfallsmängder och hantering av invasiva främmande växtarter respektive farligt avfall. Inför jul delades ett vinterutskick ut med information kring avfallshämtning vintertid, det nya kravet på utsortering och insamling av textilavfall samt tips och råd kring avfallsförebyggande.

KOMMUNIKATIONSKAMPAJ KRING FÖREBYGGANDE AV FÖRPACKNINGSAVFALL

I samband med att Sveriges kommuner vid årsskiftet tog över det operativa ansvaret för att samla in förpackningsavfall från hushåll och samlokaliserade verksamheter, fick kommunerna också ansvar för att informera om förebyggande av förpackningsavfall. SÅM påbörjade redan under förra året arbetet med att öka kunskapen hos såväl interna som externa målgrupper om hur förpackningsavfall kan förebyggas, men för att uppfylla informationsansvaret krävs även fortlöpande information. Under såväl våren som hösten genomfördes en kommunikationskampanj med i såväl digitala som fysiska kanaler. Kampanjerna omfattade en mix av kanaler med rörligt material bestående av korta filmer för webb och sociala medier samt en interaktiv digital broschyr.


TITTA, LUKTA, SMAKA - KAMPAJ FÖR MINSKAT MATSVINN

En betydande del av matsvinnet i Sverige uppstår hos hushållen. För att belysa detta genomförde SÅM en kortare digital kampanj under sommaren på tema Titta, lukta, smaka. Syftet med kampanjen var att öka allmänhetens kunskap såväl som att motivera till ändrat beteende för att minska uppkomsten av onödigt matsvinn. Kampanjen bestod av såväl informerande som motiverande budskap och redde till exempel ut skillnaden mellan bäst före och sista förbrukningsdag, att onödigt matsvinn är dåligt både för miljön och för plånboken, och att man ofta kan lita på de egna sinnena genom att titta lukta och smaka. Samiljo.se var det digitala navet och kompletterades med organiskt och betalt material i sociala medier.

UPPHANDLING FÖR UTVECKLING AV NY WEBBPLATS

SÅM:s externa webbplats är central för verksamhetens kundservice gentemot allmänheten och en viktig källa till information och självservice. Nuvarande webbplats byggdes i samband med bildandet av förbundet, men därefter har inget övergripande utvecklingsarbete skett



 T.v: Vid årsskiftet övertog SÅM ansvaret för de obemannade återvinningsstationerna i GGVV-kommunerna. T.h: I april invigdes en Bibliokiosk på torget i Skillingaryd, ett samverksansprojekt mellan SÅM, Skillingaryds Intresseförening och biblioteken i Vaggeryds kommun.

utan webbplatsen har vuxit i takt med att verksamheten utökats. Sedan lanseringen 2018 har mycket hänt framförallt ur ett tekniskt hänseende och gällande krav på digital tillgänglighet. Det finns idag ett behov av en ny webbplats för att uppfylla gällande standarder och lagkrav men också för att kunna möta allmänhetens behov. Över 70 % av webbplatsens besök görs idag via mobila enheter, vilket nuvarande webbplats inte fullt ut är anpassad för. Under våren genomfördes en upphandling av webbyrå för utveckling av ny webbplats samt löpande supportarbete. Projektet kring utveckling av ny webbplats påbörjades under sensommaren och en försiktig målsättning är att kunna lansera en ny webbplats under servintern/våren 2025.

EVENT OCH STUDIEBESÖK

SÅM har deltagit på flera event under året så som kommunala marknadsdagar, informationsbesök hos enskilda hyresfastigheter/bostadsrättsföreningar, företagsbesök samt Värnamo fastighetsmessa. Därutöver har ett par skolbesök genomförts där eleverna har fått lära sig om återvinning samt hur man kan göra smarta avfallsförebyggande val. Några klasser

från olika årskurser har även gjort studiebesök på SÅM:s återvinningscentraler.

KUNDUNDERSÖKNING

Svensk Avfallshantering är en för avfallsbranschen välkänd kundundersökning som många kommuner väljer att genomföra, så även SÅM. Under hösten genomfördes ett postalt utskick till 2 400 slumpvis utvalda abonnenter inom SÅM:s medlemskommuner med länk till en digital enkät. Undersökningen som mäter kundnöjdheten för en rad olika områden är ett värdefullt verktyg för vårt kvalitets- och utvecklingsarbete men också för att kunna följa upp avfallsplanens mål och åtgärder.

ÅTERBRUKSINSATSER

BIBLIOKIOSK

I samband med Världsboksdagen den 23 april öppnades en Bibliokiosk i den gamla rikstelefonkiosken på torget i centrala Skillingaryd. Kiosken är ett initiativ av SÅM i samverkan med Biblioteken i Vaggeryds kommun och Skillingaryds intresseförening. Kiosken som är

öppen dygnet runt för att besökare kostnadsfritt ska kunna hämta och lämna böcker, rymmer litteratur från såväl SÅM:s återbruksverksamhet Ge och Ta som från privatpersoner samt i viss mån utrangerade böcker från biblioteken. Förhoppningen är att tillsammans skapa en levande bokhylla. Initiativet har fått ett positivt mottagande av allmänheten samt uppmärksammas av lokalmedia.

SAMARBETE MED GRUNDSKOLANS TRÄSLÖJD

I början av året utökades även SÅM:s återbruksarbete genom ett samarbete med träslöjden på en av skolorna i Vaggeryds kommun och det kreativa återanvändningscentret Remida. Syftet är att ta tillvara på bra trämaterial som lämnas in på återvinningscentralen i Vaggeryd och ge det förlängd livslängd genom användning i skolans slöjd. Med hjälp av Remida kvalitetssäkras och kontrolleras säkerheten i det utsorterade materialet innan det levereras till skolans verksamhet.

REVIDERING AV LOKALA AVFALLSFÖRESKRIFTER

Under året har revideringsarbetet av de lokala avfallsföreskrifterna fortsatt i samverkan med tjänstemän från de fyra medlemskommunerna. Målsättningen är att avfallsföreskrifterna ska kunna ställas ut för allmänhetens synpunkter under våren 2025 och därefter antas i respektive kommun. Tillsammans utgör avfallsplanen och de kommunala avfallsföreskrifterna den så kallade renhållningsordningen som beskriver regler och strategiska planer för hantering av hushållens avfall, så kallat kommunalt avfall.

PERSONALREDOVISNING

SÅM har idag totalt 31 tillsvidareanställda. Av dessa är 14 stationerade på kontoren i Skillingaryd och 17 på återvinningscentralerna ute i kommunerna. Utöver tillsvidareanställda tillkommer även visstids- och timanställda. Vissa tjänster inom ekonomi, upphandling, IT och personal köps in av Vaggeryds kommun.

PERSONAL- OCH ORGANISATION

Året har inneburit en del personalförändringar. En vakans uppstod under våren när SÅM:s avfallstekniker avslutade sin anställning. En rekrytering genomfördes i samverkan med ett lokalt rekryteringsföretag och vid återbesättningen valde SÅM även att ändra befattningen från avfallstekniker till driftsamordnare.

Likaså valde SÅM:s miljöingenjör under våren att söka sig vidare till annan tjänst, och en rekrytering genomfördes under försommaren. Såväl driftsamordnaren som den nya miljöingenjören tillträdde sina tjänster under september månad.

I slutet av året valde verksamhetschefen för ÅVC och omlastning att säga upp sig till förmån för nytt uppdrag. En rekryteringsprocess inleddes i slutet av året med hjälp av ett lokalt rekryteringsföretag, målsättningen är att ha en ny chef på plats under våren 2025.

Även en medarbetare inom kontaktcenter valde att avsluta sin anställning i slutet av året. Tjänsten har varit tidsbegränsad, men utifrån verksamhetens behov fattade SÅM beslut om att inrätta tjänsten permanent och rekryteringen påbörjades innan jul.

Under året fattades beslut om att anställa en ekonomiansvarig till SÅM. Rekryteringsprocessen genomfördes under sensommaren och en medarbetare tillträdde tjänsten i början av december månad.

Slutligen har även en organisationsförändring genomförts, där en utvecklingsavdelning under ledning av en utvecklingschef inrättats som ny verksamhetsgren. Syftet med förändringen är att främja ytterligare framdrift inom verksamheten samt att förtydliga arbetssätt och roller inom organisationen.

FÖRÄLDRALEDIGHETER

Några medarbetare har varit partiellt föräldralediga under året. En medarbetare har varit föräldraledig på heltid en period under våren och sommaren.

Antal anställda*	Kvinnor	Män	Totalt
Tillsvidareanställda*	14	17	31
Visstidsanställda/Vikariat	0	2	2
Övrigt	2	7	9
Årsarbetare**	13,85	19,00	32,85

* Antal tillsvidareanställda 2024-12-31

** Tjänstgöringsgrad omräknat till heltid

Sjufrånvaro	Kvinnor	Män	Totalt
Antal timmar	1 357	1 065	2 422
Sjukfrånvaro %	5,32	2,86	3,86
Sjukfrånvaro över 60 dgr %	12,35	0,00	6,92

Borgensförbindelser, Mnr	Borgenslimit	Skuld 202412
Solidarisk borgen för samtliga kommuner, låneförbindelser	250,0	115,0
Solidarisk borgen för samtliga kommuner, checkräkningskredit	10,0	0,0
Totaltsumma	260,0	115,0
Gislaveds kommuns borgensansvar enl kvotfördelning (33 %)	82,5	38,5
Gislaveds kommuns borgensansvar enl kvotfördelning (33 %) checkräkningskredit	3,3	0,0
Totalsumma Gislaveds kommun	85,8	38,5
Gnosjö kommuns borgensansvar enl kvotfördelning (11 %)	27,5	12,7
Gnosjö kommuns borgensansvar enl kvotfördelning (11 %) checkräkningskredit	1,1	0,0
Totalsumma Gnosjö kommun	28,6	12,7
Värnamo kommuns borgensansvar enl kvotfördelning (39 %)	97,5	44,9
Värnamo kommuns borgensansvar enl kvotfördelning (39 %) checkräkningskredit	3,9	0,0
Totalsumma Värnamo kommun	101,4	44,9
Vaggeryds kommuns borgensansvar enl kvotfördelning (17 %)	42,5	19,0
Vaggeryds kommuns borgensansvar enl kvotfördelning (17 %) checkräkningskredit	1,7	0,0
Totalsumma Vaggeryds kommun	44,2	19,0

Tabell: Totalt borgensåtagande fördelat per kommun.

BORGENSÅTAGANDE OCH LÅN

I förbundsordningen framgår att kommunalförbundet SÅM får uppta lån, samt att om borgen krävs av kreditgivare, ska samtliga kommunmedlemmar gå i borgen för lånet eller leasingavtalet. Vissa kreditgivare kräver därtill ett regressavtal som klargör medlemskommunernas hantering av den finansiella risken, det vill säga hur man avser fördela den solidariska borgen sinsemellan. Ett regressavtal finns således tecknat mellan kommunalförbundets medlemskommuner, där respektive kommuns procentuella andel av förbundets totala invånarantal avgör andel i förbundets tillgångar och skulder. Under februari månad förföll ett av SÅM:s lån och ett nytt lån upptogs på samma lånebelopp. Totalsumman på lånen uppgår till samma som under 2023, 115 miljoner.

PERIODENS RESULTAT

Årsbokslutet för 2024 ger ett överskott på 11,2 miljoner. Detta beror framförallt på högre ersättning från förpackningsproducenterna än förväntat. Naturvårdsverket reviderade beräkningsmallen och

ersättningsnivån till kommunerna under december 2023 vilket var till fördel för SÅM, revideringen skedde således efter det att budgeten för 2024 antogs.

INTÄKTER

Intäkterna för SÅM ligger plus 10 570 tkr mot budget. Detta beror framförallt på högre ersättning från förpackningsproducenterna än förväntat. Under januari till december har SÅM erhållit 7 750 tkr mer än budgeterat. Naturvårdsverket reviderade beräkningsmallen och ersättningsnivån till kommunerna under december 2023 vilket var till fördel för SÅM.

Försäljningen av material från återvinningscentralerna bidrar med högre intäkter än tidigare år då materialpriserna fortfarande är höga. Även intäkterna från försäljning av företagskort bidrar. Intäkten inom återvinningscentralerna ligger cirka 2 600 tkr högre än budgeterat. Taxeintäkterna följer budget väl.

KOSTNADER

Kostnaderna för SÅM är totalt 2 517 tkr lägre än budgeterat under perioden januari till december. De lägre kostnaderna beror till stor del på gynnsamma upphandlingar där behandlingsavgifter och transportkostnader minskat.

Även konjunkturläget bidrar då mindre mängder avfall lämnas in till SÅM:s anläggningar.

Kostnaderna för administrationen ligger cirka 216 tkr lägre än budget vilket kan kopplas till lägre driftkostnader.

Kostnaderna för insamling av hushållsavfall och slam ligger 1 544 tkr högre än budget. Detta beror framförallt på ökade kostnader för matavfallskärl, matavfallspåsar och IT-utrustning till fordonen. Under året har även kundförlusterna påverkat kostnadsbilden.

Behandlingskostnaderna för matavfall och restavfall ligger 3 230 tkr lägre än budget. Detta beror framförallt på mindre mängder restavfall till energiåtervinning samt lyckade upphandlingar för transporter och behandling av rest- och matavfall.

Kostnaderna för anläggningarna ligger cirka 615 tkr lägre än budget vilket bland annat beror av lägre kostnader för mottagning, transport och behandling av material under perioden januari till december.

RÄNTOR

De finansiella kostnaderna ligger något lägre än budget.

AVSKRIVNINGAR

Avskrivningstiden för fyrfackskärnen har sänkts till 10 år från och med mars vilket ökar avskrivningskostnaden med cirka 250 tkr per månad. Avskrivningstiden för kärnen motsvarar nu Naturvårdsverkets beräkningsmall. Samtidigt har årets investeringar på återvinningscentralerna inte kommit igång i full utsträckning. Totalt sett är därför avskrivningskostnaderna enbart 1 834 tkr högre än budget.

GOD EKONOMISK HUSHÅLLNING OCH BALANSKRAVET

Kommunallagen ställer krav på god ekonomisk hushållning för kommunerna. SÅM är ett kommunalförbund som utifrån kommunallagen har övertagit medlemskommunernas ansvar enligt 15 kap. miljöbalken. Ansvaret omfattar den avfallshantering som åligger kommunerna enligt denna lag.

Avfallsverksamheten är en strikt taxefinansierad verksamhet som ska utgå ifrån kommunallagens självkostnadsprincip enligt 2 kap. 6 §. Självkostnadsprincipen säger att kommuner och därigenom kommunalförbund inte får ta ut högre avgifter än

vad som motsvarar kostnaderna för de tjänster och nyttigheter som de tillhandahåller. Även i kommuner ska således avfallsverksamheten särredovisas från kommunens övriga verksamhet. Överuttag, det vill säga taxeinkomster som överstiger kostnaderna för det kommunala avfallsuppdraget, ska inte betraktas som en vinst utan som en skuld som ska återföras till avgiftskollektivet.

I normgivningen för den kommunala redovisningen görs följande uttolkning; "I den mån verksamhetens avgiftsuttag uttryckligen regleras av självkostnadsprincipen och avgiftsuttaget överskrider självkostnaden, ska intäkten minskas och överuttaget bokföras som en förutbetalad intäkt (det vill säga som en skuld till avgiftskollektivet)." Detta innebär att taxeinkomsterna bör intäktsredovisas enligt den omvända matchningsprincipen.

I rättspraxis har det godtagits att återbetalningspliktiga överuttag inte betalas tillbaka direkt till brukarna utan att medlen i stället gottgörs avgiftskollektivet genom avgiftsuttaget. En förutsättning för en sådan kollektiv reglering har varit att den skett enligt plan och inom en inte alltför lång tid från överuttaget.

Eftersom varje generation ska stå för sina kostnader har det ansetts rimligt att återföring av överuttag sker inom en treårsperiod. Regleringen enligt denna "treårsregel" kan således ske genom att justera avgiftsuttaget eller kostnadsnivån upp eller ned beroende på vilken situation avfallsverksamheten befinner sig i.

SÅM har de senaste åren gjort överuttag från avgiftskollektivet då verksamheten har redovisat ett överskott. I ett försök att minska överskottet har ett nollreslutat budgeterats för 2024.

Möjligheten till en sådan budgetering går i strid med god ekonomisk hushållning och det kan därför anses att avfallsverksamheten inte kan målstyras utifrån grunderna i god ekonomisk hushållning.

Året har dock hittills inneburit högre intäkter än vad som har kunnat förutspås. En utredning kommer därför arrangeras genomföra hur överskottet på bästa sätt ska kunna återföras till avgiftskollektivet.

Då överuttag enligt ovan inte är att anse som en vinst, utan snarare en skuld, så konstateras det samtidigt att grundregeln i balanskravet, att intäkterna ska vara större än kostnaderna, inte är tillämpligt för SÅM:s verksamhet. Med anledning av detta så redovisas inget balanskravsresultat.

FINANSIELL INFORMATION

RESULTATRÄKNING

Mnkr	Not	2024	2023
Verksamhetens intäkter	1	149,3	114,9
Verksamhetens kostnader	2	-119,0	-103,6
Avskrivningar	3	-14,5	-11,1
Verksamhetens nettokostnader		15,8	0,2
Finansiella intäkter	4	0,2	0,2
Finansiella kostnader	5	-4,8	-3,6
PERIODENS RESULTAT		11,2	-3,2

BALANSRÄKNING

Mnkr	Not	2024	2023
TILLGÅNGAR			
Mark, byggnader och tekniska anläggningar	6	37,7	31,9
Maskiner och inventarier	7	66	72,3
Immateriella anläggningstillgångar	8	0	0,1
Summa anläggningstillgångar		103,7	104,3
Kortfristiga fordringar	9	43,7	28,1
Likvida medel	10	8,1	14,5
Summa omsättningstillgångar		51,8	42,6
SUMMA TILLGÅNGAR		155,5	146,9
EGET KAPITAL OCH SKULDER			
Årets resultat	11	11,2	-3,2
Eget kapital	11	11,0	14,2
Summa eget kapital		22,2	11,0
AVSÄTTNINGAR	12	1,3	0,9
SKULDER			
Långfristiga skulder	13	115	115,0
Kortfristiga skulder	14	5,6	4,5
Leverantörsskulder	14	11,4	15,5
Summa kortfristiga skulder		17,0	20,0
Summa skulder		132,0	135,0
SUMMA SKULDER OCH EGET KAPITAL		155,5	146,9

KASSAFLÖDE

Mnkr	2024	2023
Periodens resultat	11,2	-3,2
Avskrivningar	14,5	11,1
Övriga likviditetspåverkande poster	0,0	-0,1
I anspråkstagna avsättningar	0,4	-0,1
Förändring kortfristiga fordringar	-15,5	-4,7
Förändring kortfristiga skulder	-3	5,1
Kassaflöde från löpande verksamhet	7,6	8,1
Investering immateriell och materiell anläggningstillgång	-5,9	-0,5
Mark, byggnader och tekniska anläggningar	-8,1	0,0
Erhållna investeringsbidrag	0,0	0,0
Kassaflöde investeringsverksamheten	-14,0	-0,5
Förändring långfristiga skulder	0,0	-13,0
Förändring långsiktiga fordringar	0,0	0,0
Kassaflöde finansieringsverksamheten	0,0	-13,0
ÅRETS KASSAFLÖDE	-6,4	-5,4
Likvida medel vid periodens början	14,5	19,9
Likvida medel vid periodens slut	8,1	14,5

NOTFÖRKLARINGAR

Not 1	2024	2023
Verksamhetens intäkter, Mnkr		
Försäljningsmedel	10,4	9,1
Taxor och avgifter	138,8	105,4
Övriga intäkter	0,2	0,4
Summa	149,3	114,9

Not 2	2024	2023
Verksamhetens kostnader, Mnkr		
Anläggnings-, underhållningsmaterial, inventarier	1,5	2,5
Köp av verksamhet	61,1	55,4
Personalkostnader	21,0	19,1
Lokal- och markhyror	1,7	1,2
Övriga verksamhetskostnader och tjänster	33,7	25,3
Summa	119,0	103,6

Not 3	2024	2023
Avskrivningar, Mnkr		
Avskrivning Immateriella anläggningar	0,0	0,1
Avskrivning Återvinningscentraler och övriga anläggningar	2,3	1,4
Avskrivning Maskiner och inventarier	12,2	9,6
Summa	14,5	11,1

Not 4	2024	2023
Finansiella intäkter, Mnkr		
Ränteintäkter	0,1	0,1
Övriga finansiella intäkter	0,2	0,1
Summa	0,3	0,2

Not 5	2024	2023
Finansiella kostnader, Mnkr		
Räntekostnader	4,8	3,6
Övriga finansiella kostnader	0,0	0,0
Summa	4,8	3,6

Not 6 Mark, byggnader och tekniska anläggningar, Mnkr	2024	2023
Ingående anskaffningsvärde	55,1	54,5
Investeringar	8,1	0,6
Utgående anskaffningsvärde	63,2	55,1
Ingående ack avskrivningar	-23,2	-21,8
Årets avskrivningar	-2,3	-1,4
Utgående ack avskrivningar	-25,5	-23,2
Utgående redovisat värde	37,7	31,9
Bedömd genomsnittlig nyttjandeperiod	41 år	44 år

Not 7 Maskiner, inventarier, fordon, Mnkr	2024	2023
Ingående anskaffningsvärde	111,7	111,7
Investeringar	5,9	0,0
Utrangering	-1,4	0,0
Utgående anskaffningsvärde	116,2	111,7
Ingående ack avskrivningar	-39,4	-29,8
Årets avskrivningar	-12,2	-9,6
Utrangering	1,4	0,0
Utgående ack avskrivningar	-50,2	-39,4
Utgående redovisat värde	66,0	72,3
Bedömd genomsnittlig nyttjandeperiod	11 år	11 år

Not 8 Immateriella anläggningstillgångar, Mnkr	2024	2023
Ingående anskaffningsvärde	0,5	0,5
Investeringar	0,0	0,0
Utgående anskaffningsvärde	0,5	0,5
Ingående ack avskrivningar	-0,5	-0,3
Årets avskrivningar	0,0	-0,1
Utgående ack avskrivningar	-0,5	-0,4
Utgående redovisat värde	0,0	0,1
Bedömd genomsnittlig nyttjandeperiod	5 år	5 år

Not 9 Kortfristiga fordringar, Mnkr	2024	2023
Kundfordringar Vaggeryd	4,1	4,1
Kundfordringar Värnamo	8,3	8,4
Kundfordringar Gnosjö	3,1	2,9
Kundfordringar Gislaved	7,6	7,7
Interimposter	21,1	5,4
Övriga fordringar inkl moms	-0,4	-0,4
SUMMA	43,8	28,1

Not 10 Likvida medel, Mnkr	2024	2023
Skattemedel	3,3	0,9
Bankmedel	4,8	13,6
SUMMA	8,1	14,5

Not 11 Eget kapital, Mnkr	2024	2023
Årets resultat	11,2	-3,2
Övrigt eget kapital	11,0	14,2
SUMMA	22,2	11,0

Not 12 Avsättningar, Mnkr	2024	2023
Pensioner	0,5	0,5
Löneskatt	0,8	0,4
SUMMA	1,3	0,9

Not 13 Långfristiga skulder, Mnkr	2024	2023
Långfristigt lån	115,0	115,0
SUMMA	115,0	115,0

Not 14 Kortfristiga skulder, Mnkr	2024	2023
Leverantörsskulder	11,4	15,5
Arbetsgivaravgifter	0,4	0,4
Personalens källskatt	0,3	0,3
Semesterlöneskuld	1,2	1,0
Övriga interimsskulder	3,7	2,8
SUMMA	17,0	20,1

INVESTERINGSREDOVISNING, MNKR

ID	Akt	Investeringar	Investeringsutgifter 202401-202412	Investeringsutgifter 202301-202312
	ingen akt	ospec investeringar påpengar	2,66	0,00
7000		Summa Vaggeryd	2,66	0,00
	ingen akt	Investering Värnamo	2,17	0,00
7001		Summa Värnamo	2,17	0,00
	ingen akt	Investering Gnosjö	2,19	0,00
7002		Summa Gnosjö	2,19	0,00
	ingen akt	Investering Gislaved	0,82	0,00
7003		Summa Gislaved	0,82	0,00
	ingen akt	Investering gemensam	1,30	0,41
7004		Summa gemensam	1,30	0,41
	ingen akt	Matavfallsprojekt flerfamiljsb	0,00	0,00
	902	FNI-införande	0,00	0,00
7005		Summa Matavfallsprojekt flerfamiljsb	0,00	0,00
	Ingen akt	Om- och tillbyggnad Hillerstorp ÅVC	2,53	0,21
7006		Summa om- och tillbyggnad Hillerstorp ÅVC	2,53	0,21
	ingen akt	Övertagande av återvinningsstationer	2,32	0,00
7007		Summa övertagande av återvinningsstationer	2,32	0,00
		Totalsumma investering	13,99	0,62

REDOVISNINGSPRINCIPER

Kommentarer till rekommendationer från rådet för kommunal redovisning

R2 Intäkter från avgifter, bidrag och försäljning

En inkomst redovisas med det belopp som bolaget fått eller kommer att få. En inkomst redovisas normalt som intäkt först när samtliga av följande villkor är uppfyllda: Inkomsten är möjlig att beräkna på ett tillförlitligt sätt, det är sannolikt att de ekonomiska fördelar som är förenliga med transaktionen kommer att tillfalla bolaget samt de eventuella utgifter som uppkommit eller som förväntas uppkomma till följd av transaktionen kan beräknas på ett tillförlitligt sätt.

R3 Redovisning av immateriella tillgångar

Linjär metod tillämpas för avskrivningar. Varje investeringsprojekt använda nyttjandeperiod utgör bedömningsgrund för avskrivningens längd. Redovisning av ackumulerade avskrivningar i not till balansräkningen sker separat enligt bruttometod.

R4 Materiella anläggningstillgångar

Linjär metod tillämpas för avskrivningar. Varje investeringsprojekt använda nyttjandeperiod utgör bedömningsgrund för avskrivningens längd. Redovisning av ackumulerade avskrivningar i not till balansräkningen sker separat enligt bruttometod. Komponentavskrivning tillämpas på vissa övertagna investeringar samt på alla nyinvesteringar.

R6 Nedskrivningar

Ingen nedskrivning av anläggningstillgång har skett under året.

R7 Redovisning av lånekostnader

Rekommendationen efterföljs. Lånekostnader belastar resultatet för årsbokslutet. Upptagna lån redovisas som långfristig skuld.

R9 Avsättningar och ansvarsförbindelser

Inga ansvarsförbindelser finns.

R10 Upplysningar om pensionsmedel och pensionsförpliktelser

Rekommendationen efterlevs helt. SÅM köper värderingshjälp från Skandia för att erhålla rätt avsättning och ansvarsförbindelse.

Upplysningar enligt rekommendationen lämnas i not till balansräkningen. Redovisning sker enligt rekommendationer för avsättningar.

R13 Redovisning av kassaflöden

Bolaget följer rekommendationen att redovisa en kassaflödesanalys som utmynnar i en förändring av likvida medel och uppdelad i olika sektorer.

Information från rådet för kommunal redovisning

Ankomstregistrering av leverantörsfakturer
Samtliga leverantörsfakturer mottas centralt av ekonomienheten i Vaggeryds kommun. Ankomstregistrering sker direkt. Administration av leverantörsfakturer köps som tjänst från Vaggeryds kommun.

Samverkan Återvinning Miljö har leasingavtal på tre bilar. Återstående skuld på dessa är beloppsmässigt förhållandevis små och har inte redovisats som finansiell leasing i enlighet med rekommendation RKR R5 Leasing.

Egna upplysningar

- Löner, semesterersättningar och övriga löneförmåner har redovisats enligt kontaktmetoden.
 - Semesterlöneskuld avseende månadsavlönade periodiseras löpande månadsvis och har skuldbokförts.
 - Personalomkostnadspålägg har interndeiterats med 40,15 %.
 - Kommunernas andel av resultatet fördelas enligt beslutad kvotfördelning:
- | | |
|----------|------|
| Vaggeryd | 17 % |
| Värnamo | 39 % |
| Gislaved | 33 % |
| Gnosjö | 11 % |

FÖRBUNDS DIREKTIONENS GODKÄNNANDE

Direktionen intygar härmed att denna årsredovisning upprättats i enlighet med årsredovisningslagen, ÅRL och att den ger en rättvisande bild av förbundets verksamhet, ställning och resultat, samt beskriver väsentliga risker och osäkerhetsfaktorer som förbundet står inför. Årsredovisningen har godkänts för utfärdande av förbundsdirektionen.

Marie Johansson (S)

Ordförande

Kristine Hästmark (M)

Vice Ordförande

Kjell Örtlund (MiG)

Ledamot

Tobias Pettersson (M)

Ledamot

Camilla Karlsson (S)

Ledamot

Gert Jonsson (M)

Ledamot

Klas Gustavsson (EMP)

Ledamot

Anetté Myrvold (S)

Ledamot



Centralplan 5, 568 30 Skillingaryd 010-414 47 00 kontakt@samiljo.se www.samiljo.se Orgnr. 22 20 00 - 3228

